

REMASTEM KORJAUS



Vaihe 1 – Poista vieras esine, määrittele piston kulma kulutuspintaan nähden.



1



2

Poista vieras esine ja määrittele piston kulma suhteessa kulutuspintaan (1,2).

Remastem -korjauksia voi tehdä jos pisto on kohtisuora tai maksimissaan 25 ° kulmassa.

Vaihe 2 – Puhdista TL-kalvo (Tubeless–kalvo)



1



2



3

Suihkuta karhennusnestettä tl-kalvon päälle. (505969) (1)

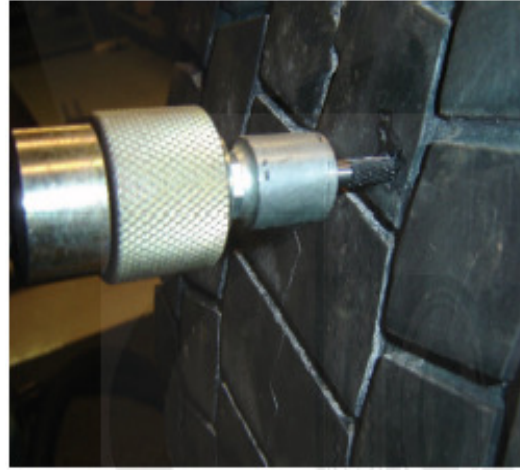
Kaavi tl-kalvolta epäpuhtaudet pois käyttämällä kaavinta. (595117 tai 595451) (2)

Imurioi karhennettu alue puhtaaksi (519702) (3)

Vaihe 3 – Pistokohdan avaus (jyrsintä)



1



2

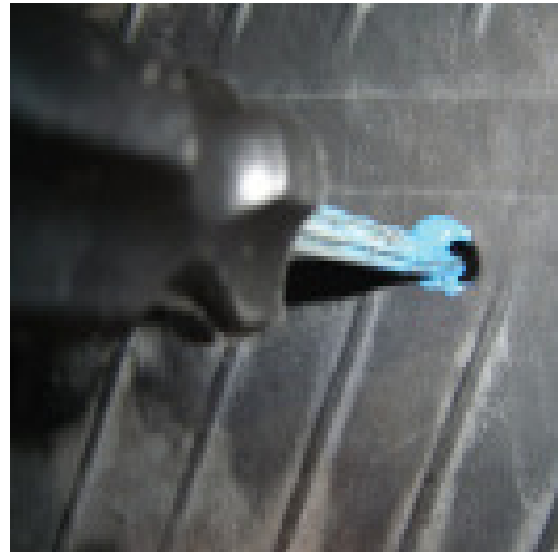


3

Remastem –koot ovat 6, 8, 10,12 mm

**Jos käytät 8 mm Remastem tappia, jyrsi/poraa pistokohtaa ensin sisältäpäin 8 mm jyrsimellä (595494), seuraa alkuperäisen piston suuntaa (1).
Seuraavaksi jyrsitään ulkoapäin ja saadaan aikaan siisti pistokanava (2).
Tämän jälkeen imuroidaan kaikki jäänteet renkaan sisältä ! (3)**

4. REMASTEM –varren asennus



1



2

Laita Special Cement Blue -vulkanointinestettä pistoreikään tutkimuspiikin (836561) avulla.(1,2)

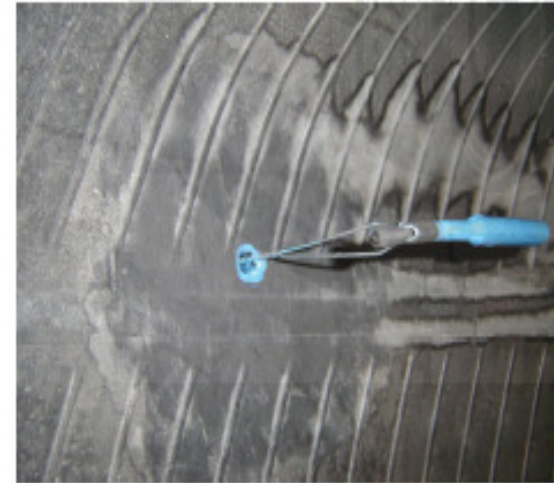
4. REMASTEM –varren asennus



1



2



3

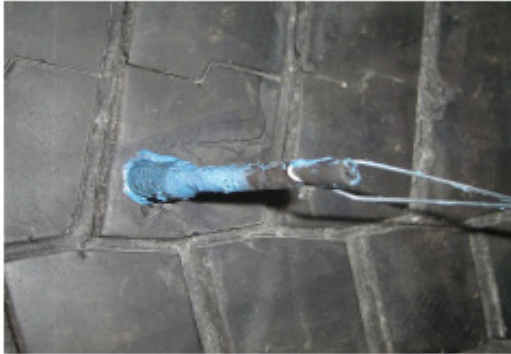
Laita vulkanointinestettä myös REMASTEM:in varteen. (1)

Märkä vulkanointineste voitelee ja auttaa REMASTEM:in asennuksessa

Pujota vetolanka (511180) pistoreikään (2)

Laita REMASTEM vetolangan (511180) silmukkaan (3).

4. REMASTEM –varren asennus



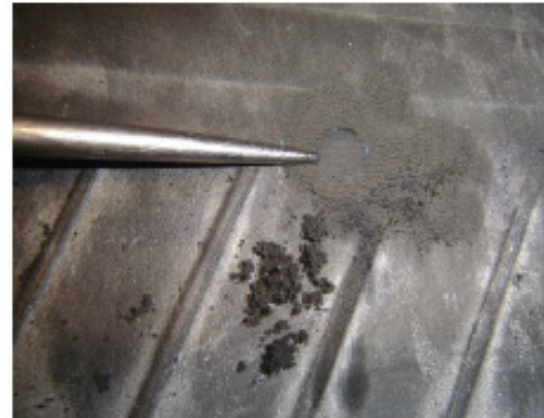
1



2



3



4

Vedä pihdeillä REMASTEM -varsi renkaan läpi, irrota vetolanka (1).


Ota pihdeillä kiinni kumivarresta ja vedä kunnes REMASTEM -varsi on lähes TL-kalvon tasolla. Älä kuitenkaan vedä liian pitkälle. Jätä pieni “nysä” (2).

Poista ylimääräinen vulkanointineste ennen kuin karhennat. Käytä 65 mm kuppikarhenninta (595435) (3)

Karhenna kunnes REMASTEM –varsi on TL-kalvon tasolla. Poista jäämät imuroimalla (4).

5. Valitse sopiva ulkorengaspaikka ja sapluuna



 8.25 - 10.00 9 R - 11 R 11/ 235/ - 285/	-	-	115 TL	8	8 x 8	-
	6	10	120 TL	10	10 x 15	8
	10	80	140 TL	20	20 x 40	15
	20	60				
	10	110	142 TL	30	30 x 50	20
	25	80				
	20	130	144 TL	40	40 x 70	25
	40	80				
	-	-	125 TL	15	15 x 25	-
	-	-	135 TL	25	25 x 35	-
	-	-	145 TL	40	40 x 60	-
	1 Cable	80	124 TL	-	-	-
	2 Cables	60				
	1 Cable	120	128 TL	-	-	-
	3 Cables	60				

Käytä Rema Tip Top ohjetaulukkoa oikean ulkorengaspaikan löytämiseksi.

5. Valitse sopiva ulkorengaspaikka ja sapluuna



1



2



3



4

Jos on mahdollista käytä sapluunaa, jos sapluunaa ei ole aseta paikka pistoreiän päälle ja merkkää karhennettava alue. (1)

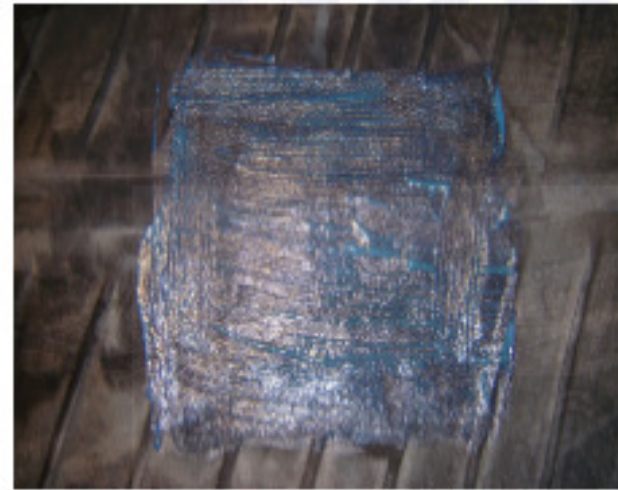
Karhenna alue tasaisesti käyttäen 65 mm kuppikarhenninta (595435) (2)

Puhdista karhennettu alue messinkiharjalla (595455) ja poista pöly imurilla (519702) (3,4).

6. Vulkanointi



1



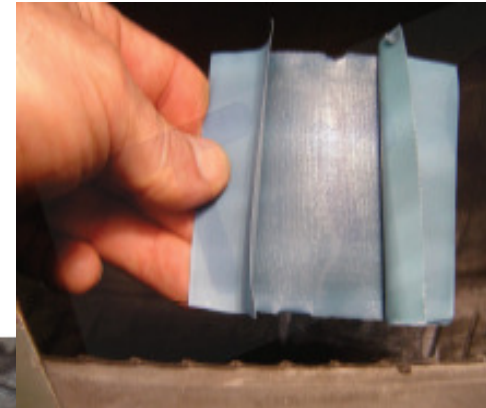
2

Levitä Special Cement Blue –vulkanointimestettä karhenmetulle alueelle ((1)).

Käämmä rengas miin, että vauriokohta on ylöspäin, tämä nopeuttaa kuivumista ((2)).

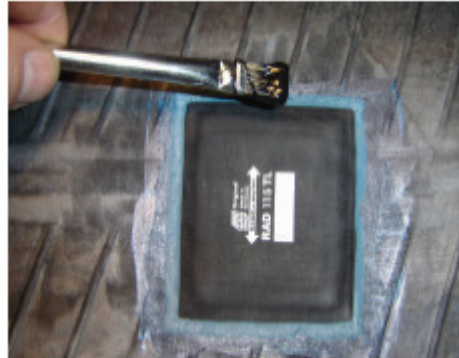
Kuivumisaika riippuu lämpötilasta ja kosteudesta, noin 10 minuuttia normaalisti.

7. Vahvikkeen asennus



Vapauta rengas levittäjästä(1).Taita vahvikkeen suojakalvot keskeltä sivuille (2).
Aseta vahvike paikoilleen ja irrota suojakalvo yksi puoli kerrallaan (3).
Trissaa keskeltä kohti reunoja ja varmista vahvikkeen tiukka kiinnitys (4).

Vaihe 8 – Viimeistely Inner Liner Sealerillä



1



2



3

Levitä vahvikkeen siniselle reuna-alueelle ja karhennetulle alueelle Inner Liner Sealer (515900). (1,2)

Leikkaa REMASTEM –varsi kulutuspinnan puolelta, jätä 1-2 mm ulkonema (3). Viimeistele karhentamalla varovasti.