



Vyörenkaan korjausopas



Minicombi & Remastem



MINICOMBI KORJAUS



Vaihe 1 – Poista vieras esine, määrittele piston kulma kulutuspintaan nähden.



1



2

Poista vieras esine ja määrittele piston kulma kulutuspintaan nähden. (1,2)

Minicombi -korjauksia voi tehdä jos pisto on kohtisuora tai maksimissaan 15 ° kulmassa.

Vaihe 2 – Puhdista TL-kalvo (Tubeless-kalvo)



1



2



3

Suihkuta RTT karhennusnestettä tl-kalvon päälle. (505969) (1)




Kaavi tl-kalvolta epäpuhtaudet pois, käyttämällä kaavinta. (595117 tai 595451) (2)



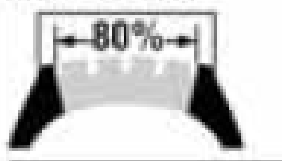



Harjaa ja imurioi karhennettu alue puhtaaksi (519702) (3)

3. Pistokohdan avaus (jyrsintä) – Taulukot - Rajoitukset



MP renkailla suositellaan vain yksi korjaus, paitsi J -nopeusluokalle (2)

Reparaturzone in 4-7, 4 Luftschichtenbreite Repairable area in 4-7, 4 of the tread width Zone réparable en 4-7, 4 de la largeur de la base de roulement		3	4,5	6	8	10	Speed Index	Minicombi A3 A4.5 A6 B8 B10
	-J	●	●	●				
	K-T	●	●				1	
	H-ZR	●						
	-V	●					3	
	ZR-W	●	●	●				

Reparaturzone in 4-7, 4 Luftschichtenbreite Repairable area in 4-7, 4 of the tread width Zone réparable en 4-7, 4 de la largeur de la base de roulement		3	4,5	6	8	10	Speed Index	Minicombi A3 A4.5 A6 B8 B10
								
	max. LI = 177							
		●	●	●	●			
		●	●	●	●	●		
							3	
		●	●	●	●	●		

Vaihe 3 – Pistokohdan jyrsintä/poraus



1



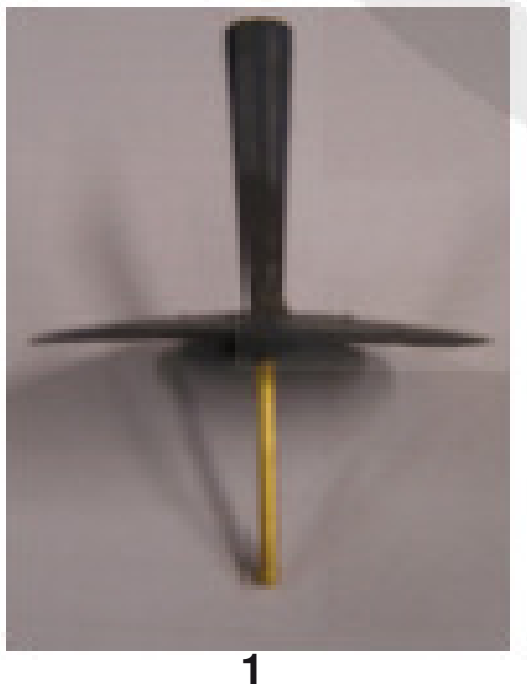
2

Minicombi –koot ovat 3, 4.5, 6, 8, ja 10 mm

Jos käytät 6 mm Minicombi paikkaa, jyrsi pistokohtaa ensin sisältäpäin 6 mm jyrsimellä (511178), seuraa alkuperäisen piston suuntaa (1). Seuraavaksi jyrsitään ulkoapäin ja saadaan aikaan siisti pistokanava (2).

Tämän jälkeen imuroidaan kaikki jäänteet renkaan sisältä !

Vaihe 4 – Käytä sapluunaa



1

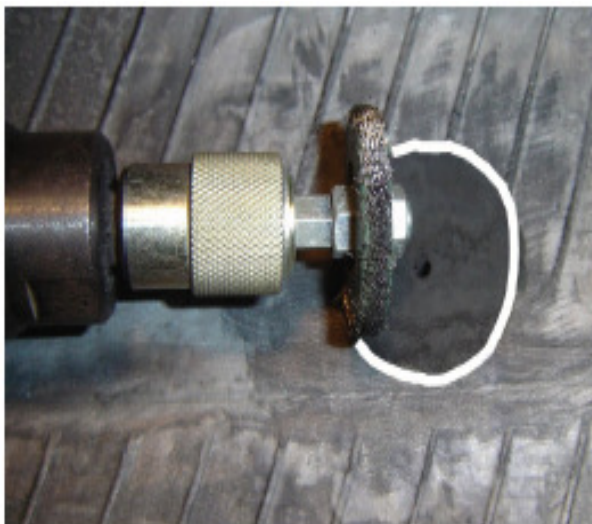


2

Minicombi sapluunoita ei ole olemassa, joten käytä hylättyä minicombia mallina (1).

Aseta minicombimalli vaurioalueelle ja merkkää karhennettava alue (2).

Vaihe 5 – Karhenna TL-kalvo



1



2



3

Karhenna aluetta käyttäen hitaasti pyörivää teräslankaharjaa. (595007) (1)

Käytä messinkiharjaa (595455) ja imuria (519702) poistaaksesi karhennuspölyt (2,3).

Step 6 - Vulkanointi



1



2

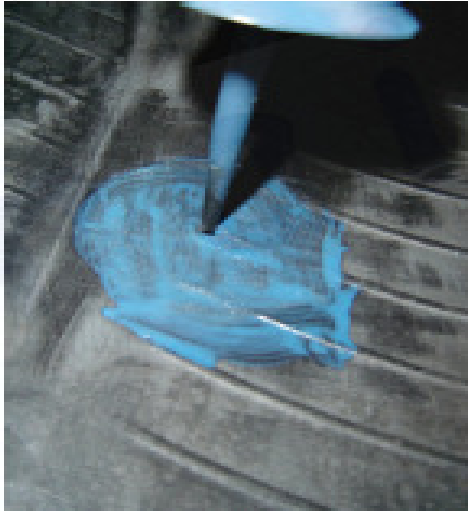
Laita Special Cement Blue –vulkanointinestettä pistoreikään (1).

Levitä vulkanointinestettä karhennetulle alueelle renkaan sisälle (2).

Kuivumisaika riippuu lämpötilasta ja kosteudesta, 10 minuuttia normaalisti.
Fast Dry Cement kuivuu 5 minuutissa.

Kuivumisaika lyhenee jos rengasta käännetään niin, että vauriokohta on ylöspäin.

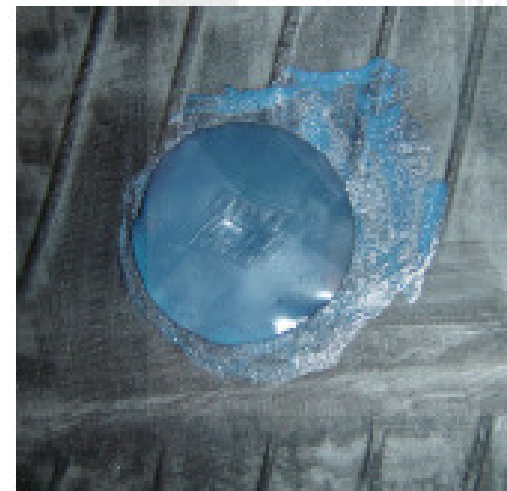
Vaihe 7 Minicombin asentaminen



1



2



3

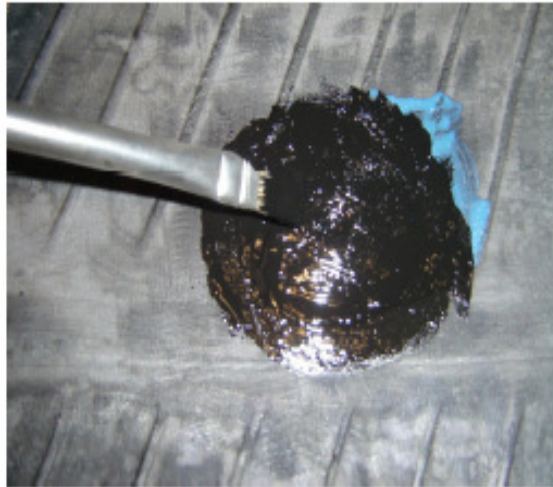
Laita vulkanointinestettä pistokohtaan, tämä voitelee ja helpottaa minicombin vetämistä paikalleen (1).

Työnnä Minicombi reikään, kunnes varren kumiosa tulee näkyviin (2). Vedä pihdeillä kumiosasta, ei ohjainlangasta siten, että minicombin keskelle sisäpuolelle muodostuu pieni kuoppa (3).

Vaihe 8 – Minicombin kiinnittäminen trissalla & viimeistely.



1



2



3

Liikuta ”trissaa” (595104) keskeltä kohti reunoja ja varmista minicombin tiukka kiinnitys (1).

Päällystä minicombin ”hattu” ja karhennettu alue RTT Inner Liner Sealerillä (515900) (2).

Leikkaa Minicombin varsi renkaan kulutuspinnan puolelta, jätä 1-2 mm ulkonema (3).